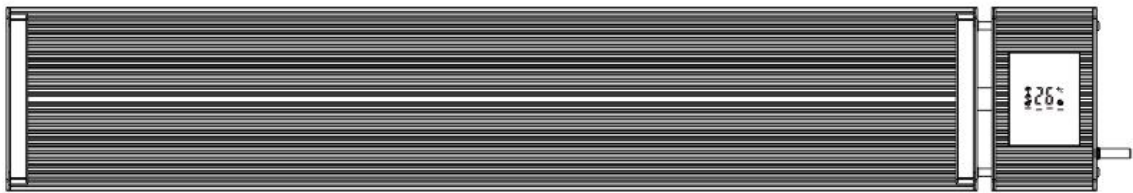




ULTRA
SLIM

Manual de uso
e instalación

CALENTADOR ULTRASLIM WIFI



Serie 13W

MANUAL DE USUARIO

LEA Y GUARDE ESTAS INSTRUCCIONES

Lea todas las instrucciones cuidadosamente antes de configurar y operar esta unidad. Este manual está diseñado para proporcionarle información importante necesaria para configurar, operar y mantener sus calentadores radiantes.

El incumplimiento de estas instrucciones puede dañar y / o perjudicar su funcionamiento y anular la garantía.



PRECAUCIONES DE SEGURIDAD

Este electrodoméstico no está diseñado para ser utilizado por personas (incluidos los niños) con capacidades físicas, sensoriales o mentales reducidas o falta de experiencia y conocimiento, a menos que una persona responsable de su seguridad les haya dado supervisión o instrucciones sobre el uso del calefactor.

Los niños deben ser supervisados para asegurarse de que no jueguen con el aparato.

ADVERTENCIA: para evitar el sobrecalentamiento, no cubra el calentador.

1. Si el cable de alimentación está dañado, debe ser reemplazado por el fabricante, su agente de servicio ó personal técnico capacitado para evitar riesgos.
2. El calentador no debe ubicarse debajo de una toma de corriente o contacto eléctrico.
3. No use el mismo contacto para conectar con otros aparatos, para evitar la sobrecarga de corriente. Asegúrese de que el enchufe y el contacto se encuentren en buen estado.
4. Para retirar los enchufes es necesario primero apagar el equipo. No jale de los cables con las manos.
5. Interrumpa inmediatamente el suministro de energía al calentador si este tiene una falla o los cables sufren algún daño
6. La temperatura en la superficie del calentador radiante es alta, por lo mismo el calentador debe instalarse a más 2.10 metros sobre el suelo hasta una altura recomendada de 2.8 m.
7. La superficie radiante del calentador no debe cubrirse ni colgar objetos en el equipo.
8. La distancia entre la parte posterior del calentador radiante y el techo debe ser superior a 15 cm. No puede colocar objetos dentro de una distancia de 1m frente al calentador radiante, debe mantenerse al menos a 20 cm del espacio circundante.
9. Debe cortar la energía y esperar hasta que la superficie del equipo se enfríe antes de limpiar. Limpiar solo con un trapo húmedo.
11. Los usuarios no pueden reparar el calentador radiante. Si falla el equipo y necesita mantenimiento, comuníquese con un técnico autorizado.
12. No instale ni use calentadores radiantes en áreas donde haya productos inflamables.

13. No inserte ningún objeto metálico o extraño en el interior del calentador radiante, para evitar accidentes o lesiones personales.
14. La temperatura de la superficie puede alcanzar hasta 386 °C, no se debe tocar, puede provocar una quemadura.
15. No salpique agua en el calentador radiante, para evitar accidentes.

PRÓLOGO

Gracias por su confianza en la elección del calentador infrarrojo, lea atentamente las instrucciones antes de utilizar el producto.

1. PRINCIPIOS DEL CALENTADOR ULTRASLIM

Los calentadores radiantes de infrarrojo se producen mediante un diseño único y técnica de fabricación. Usando un panel de aluminio con recubrimiento especial, el calor generado por el elemento calefactor se transfiere radiantemente a personas y objetos con la máxima eficiencia.

El calor irradiado desde la superficie del panel es recibido por personas, paredes, pisos y muebles, etc., como la luz del sol.

El calentamiento por infrarrojos no provocará el movimiento del aire, lo que hará que el aire sea más limpio, ya que el polvo y las partículas no se alteran ni circulan. El calentamiento por convección tradicional se basa en el movimiento del aire para distribuir el calor.

El aire permanece menos húmedo y le da una sensación de frescor, comodidad, calor similar al calor del sol.

2. CARACTERÍSTICAS DE DESEMPEÑO

Cómodo:

No se producirá viento, luz ni olor durante el funcionamiento de este producto, por lo que el aire interior está limpio sin polvo flotante.

El ahorro de energía:

Alta generación de calor y excelente distribución de calor, utilizan menos energía que los métodos de calefacción tradicionales.

De confianza:

La temperatura interior se puede ajustar libre y fácilmente.

Terapia física:

El calor radiante puede cambiar la microcirculación del cuerpo, la organización celular debajo de la piel produce resonancia, limpia la barrera de la microcirculación, ajusta y equilibra el sistema nervioso, promueve el metabolismo y aumenta la potencia física del cuerpo. Es muy bueno para la salud de las personas. Usando un panel de aluminio con recubrimiento especial, el calor generado por el calefactor se transfiere de forma radiante a personas y objetos con la máxima eficiencia.

3. CONDICIÓN DE TRABAJO

Temperatura ambiente: -30 °C ~ + 40 °C
Tensión nominal: 220-240V ~ 2 fases + tierra física.
Frecuencia nominal: 50Hz / 60Hz
Humedad relativa: menos del 95%

4. REQUISITOS DE INSTALACIÓN

1. Instalador calificado:

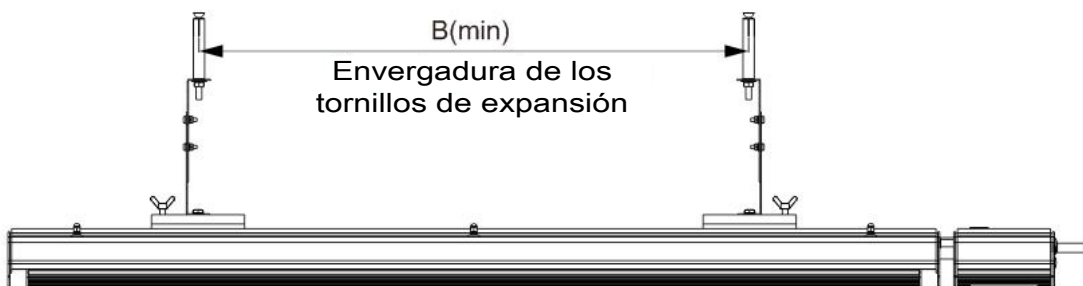
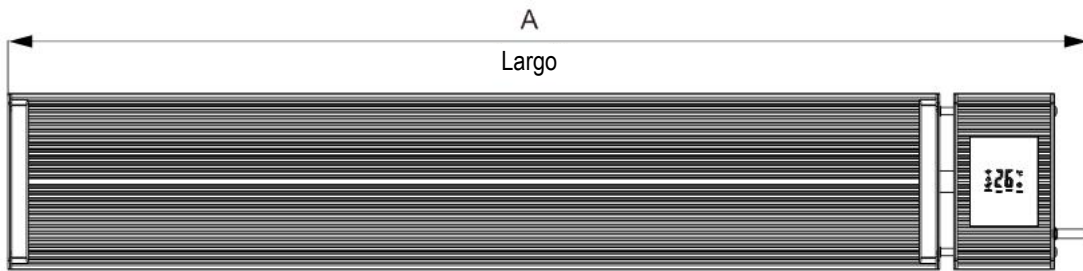
La instalación debe ser realizada por personal capacitado, siguiendo las instrucciones de instalación.

2. Condiciones de instalación:

- (1) El rango de fluctuación del voltaje de alimentación debe estar dentro de $\pm 5\%$. Si no es así, revíselo antes de la instalación.
- (2) Si existe un grave riesgo de seguridad en el entorno eléctrico de los usuarios, la instalación debe arreglada hasta eliminar los riesgos de seguridad.
- (3) El circuito eléctrico que alimenta al equipo debe ser independiente y deberá de estar protegido con un dispositivo contra sobrecarga de la capacidad indicada en este manual.
- (4) El cable de conexión a tierra debe conectarse al dispositivo de conexión a tierra en el edificio; de lo contrario, consulte al instalador profesional, no coloque el cable a tierra en la tubería de gas, tubería de agua, pararrayos o cable de conexión a tierra del teléfono.
- (5) Para la conexión del sistema de calefacción se requiere una protección contra sobrecarga y cortocircuito; se recomienda un interruptor termomagnético de 2 polos x 15 Amperes, instalado en el tablero principal.
- (6) El circuito alimentador para el sistema de calefacción debe ser con 2 cables de cobre de un calibre mínimo del 12 AWG tipo THW-LS y un cable cal 12 AWG desnudo para tierra física, en una canalización de mínimo 16 mm de diámetro o equivalente acuerdo a la NOM-01-SEDE-2012.
- (7) Para la conexión del sistema al circuito alimentador se requiere de un contacto adecuado al tipo de clavija que se especifica en este manual.

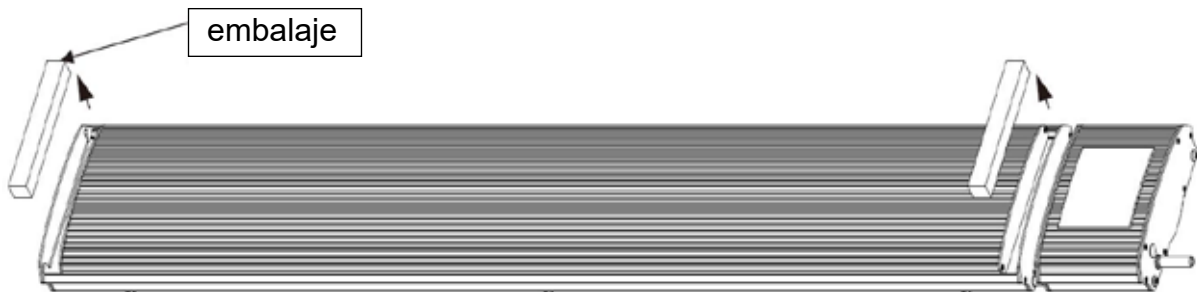
N ° de Modelo.	Potencia (W)	Corriente nominal (A)	Voltaje (V)	Longitud del cable (mm)
JH-NR24-13W	2400	10.4	220-240	2000

INSTRUCCIONES DE INSTALACIÓN

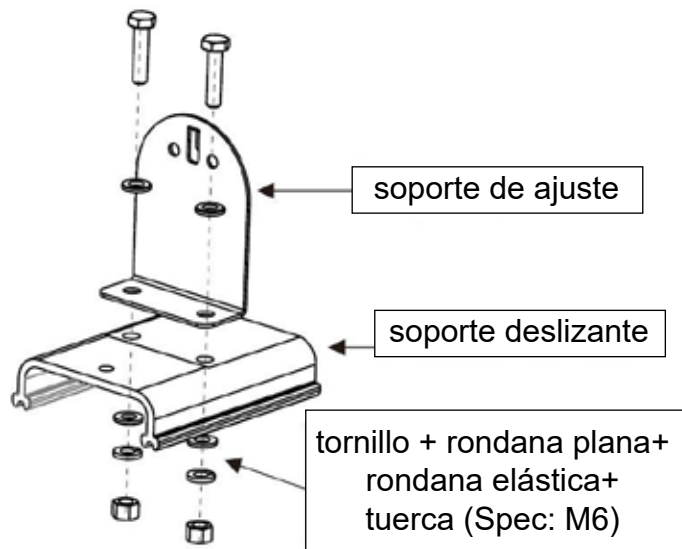


N ° de Modelo.	Dimensión A	Dimensión B
JH-NR24-13W	1655mm	1200mm

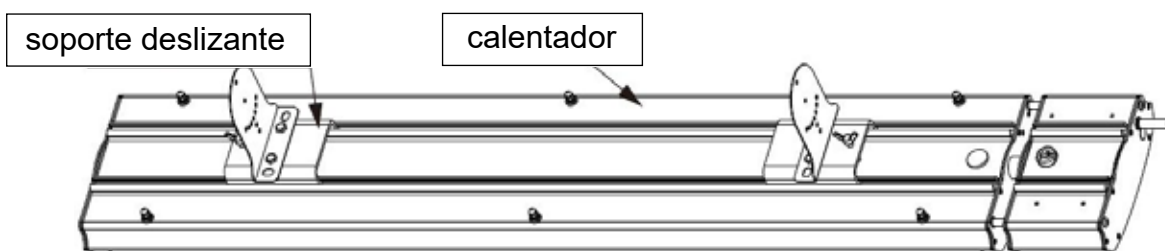
Paso 1 : Retire la empaque de ambos extremos del calentador.



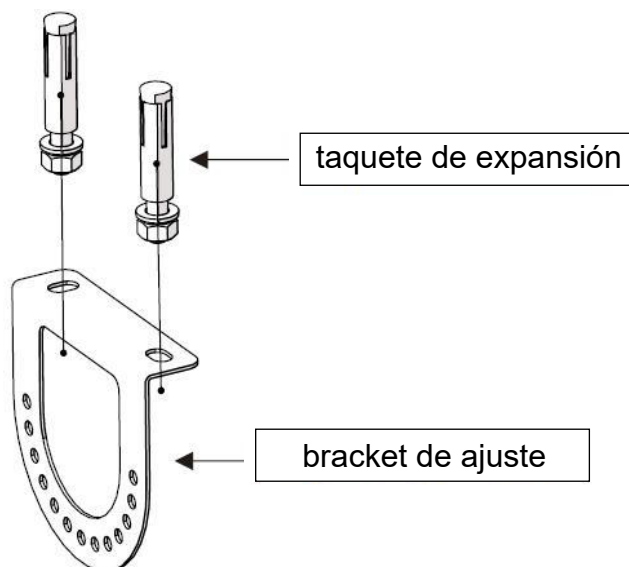
Paso 2 : Conecte el soporte de ajuste al soporte deslizante.



Paso 3 : Instale el soporte deslizante y calentador sobre el riel



Paso 4 : Fije el soporte de ajuste en la pared con tornillos de expansión.



Paso 5 : Instalación de dos soportes de ajuste; asegúrese de que los soportes de bloqueo estén apretados con el tornillo de mariposa.

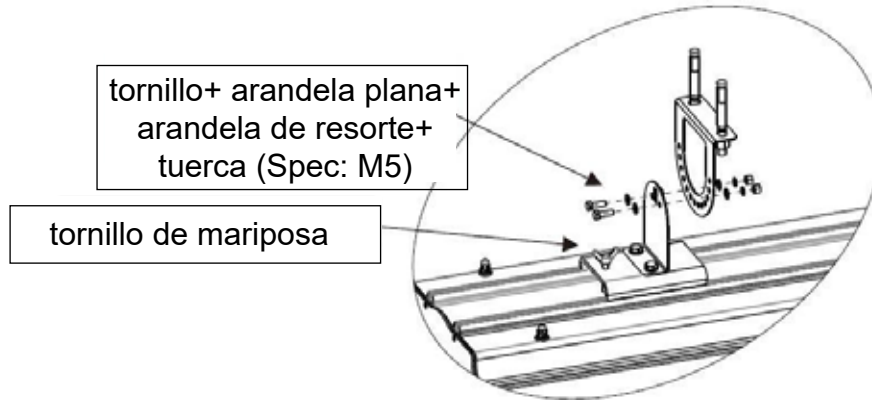
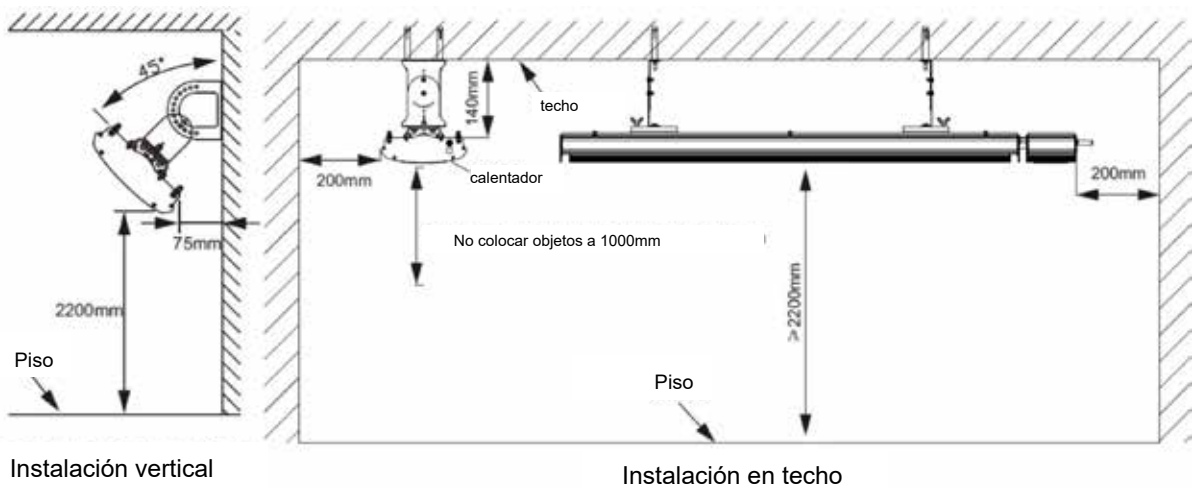


DIAGRAMA DE INSTALACIÓN



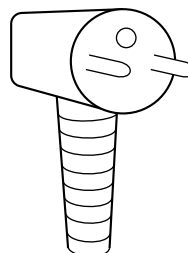
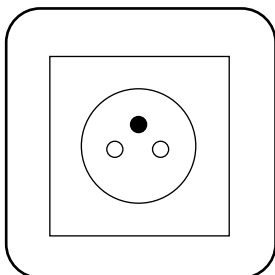
Instalación vertical

Instalación en techo

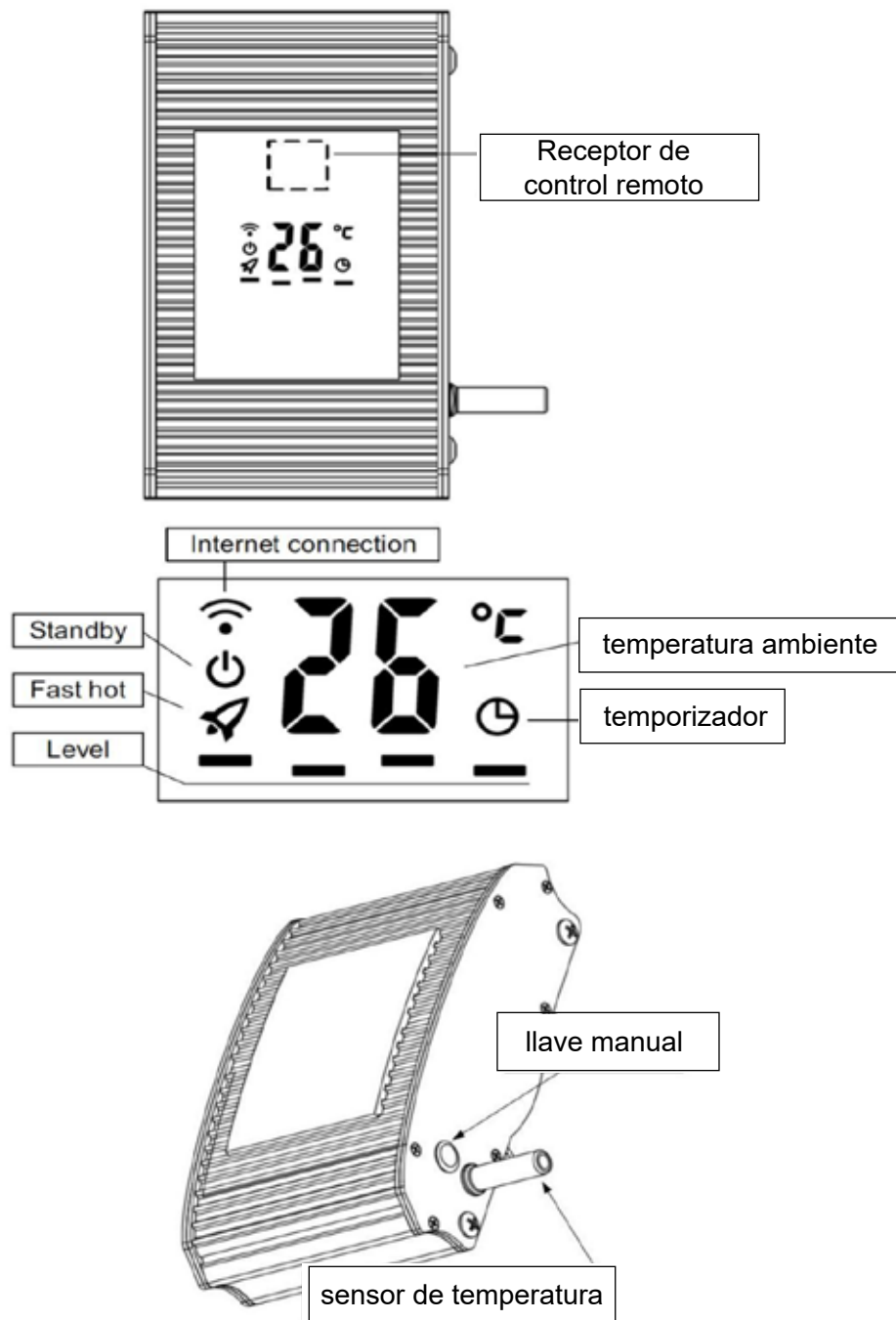
CLAVIJA Y TOMA CORRIENTE

Clavija tipo E
220V europeo con conexión a tierra
16 A 220 - 240V

Toma de corriente
Enchufe tipo C,E y F
(Se puede reemplazar por clavija de media vuelta)



INTERFAZ DE PANTALLA



Botón manual

Presione el botón manual para encender / apagar el calentador y establecer el nivel de calefacción. Mantenga presionada el botón manual para emparejar la red Wi-Fi .

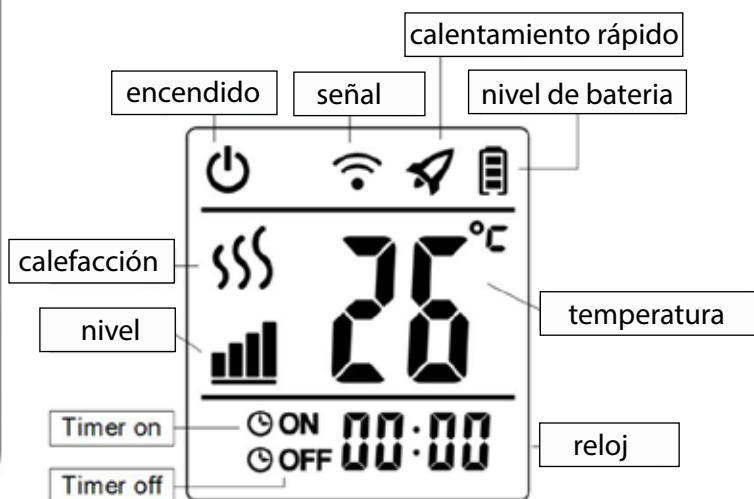
Sensor de temperatura interior

Use para configurar la temperatura interior.

MANUAL PARA CONTROL REMOTO



Apariencia remota



Pantalla LED remota

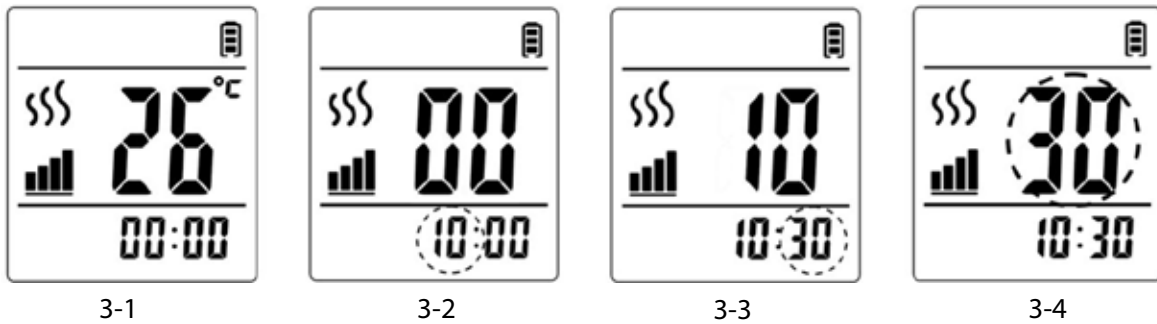
1. Botón ON / OFF

Presione el botón ON / OFF para encender / apagar el calentador.

2. Botón CLOCK

Con el control remoto encendido (como se muestra en la imagen 2-1), la hora marcada 00:00, la hora se configura de la siguiente manera:

- 1) Presione el botón CLOCK, el indicador de la hora parpadeará (como se muestra en la imagen 2-2), presione el botón arriba o abajo para cambiar la configuración de la hora.
- 2) Presione el botón CLOCK, el minutero parpadeará (como se muestra en las imágenes 2-3), presione el botón arriba o abajo para cambiar la configuración de la hora.
- 3) Presione el botón CLOCK, el segundero parpadeará (como se muestra en la imagen 2-4), presione el botón arriba o abajo para cambiar la configuración de la hora.
- 4) Presione nuevamente el botón CLOCK, la configuración habrá finalizado.



3. Botón HEAT

Presione el botón **HEAT** para ajustar la potencia cuando el calentador esté encendido (como se muestra en la imagen 3-1).



3-3

4. Botón FAST HOT

Presione el botón **FAST HOT** para lograr un calentamiento rápido para activar / desactivar la función rápida.

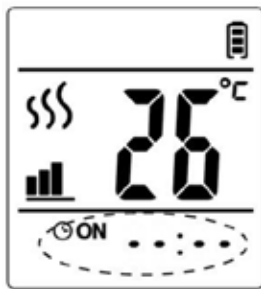
La función de calentamiento rápido es dejar que el calentador funcione a plena potencia durante cierto tiempo, para lograr el propósito de un calentamiento rápido.



4-1

5. BOTON TIMER ON (encendido de temporizador)

- 1) Presione el botón **BOTON TIMER ON** y se mostrará ON (ENCENDIDO) : ON -- : -- (como se muestra en la imagen 5-1). Para establecer la hora de encendido del equipo, haga lo siguiente:
- 2) Presione hacia arriba o hacia abajo para cambiar el indicador de la hora (como se muestra en la imagen 5-2).
- 3) Presione el **BOTON TIMER ON** nuevamente y el indicador de la hora deja de brillar y el minutero comienzan a brillar, presione hacia arriba o hacia abajo para cambiar los minutos (como se muestra en la imagen 5-3).
- 4) Presione el **BOTON TIMER ON** nuevamente, el temporizador estará programado. Mostrará la hora actual y ON , ya se encuentra finalizada la configuración (como se muestra en la imagen 5-4).



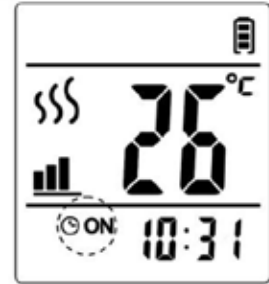
5-1



5-2



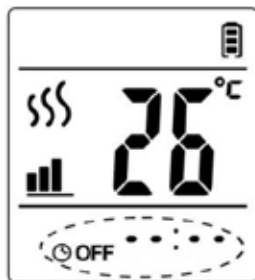
5-3



5-4

6. BOTON TIMER OFF (apagado de temporizador)

- 1) Presione el **BOTON TIMER OFF**, se mostrará OFF --:-- (como se muestra en la imagen 6-1). Con este botón usted puede programar la hora en la que requiere el apagado del equipo.
- 2) Presione hacia arriba o hacia abajo para cambiar el indicador de la hora (como se muestra en la imagen 6-2).
- 3) Presione nuevamente el **BOTON TIMER OFF**, el indicador de la hora deja de brillar y el minutero comienza a brillar, presione hacia arriba o hacia abajo para cambiar los minutos (como se muestra en la imagen 6-3).
- 4) Presione el **BOTON TIMER OFF** nuevamente, así la programación de apagado del equipo ha finalizado. Mostrará la hora actual y OFF. La configuración del temporizador apagado ha finalizado (como se muestra en la imagen 6-4).


 Pág 1
 5-1

 Pág 2
 5-2

 Pág 3
 5-3

 Pág 4
 5-4

CONECTARSE A LA RED

1. Descargue la aplicación inteligente Tuya

Descargue la aplicación Tuya Smart desde su teléfono inteligente (Google Play Store / App Store / AppGallery, etc.) o escaneando el siguiente código.



O descargue la aplicación inteligente Tuya desde <https://smartapp.tuya.com/tuyasmart>

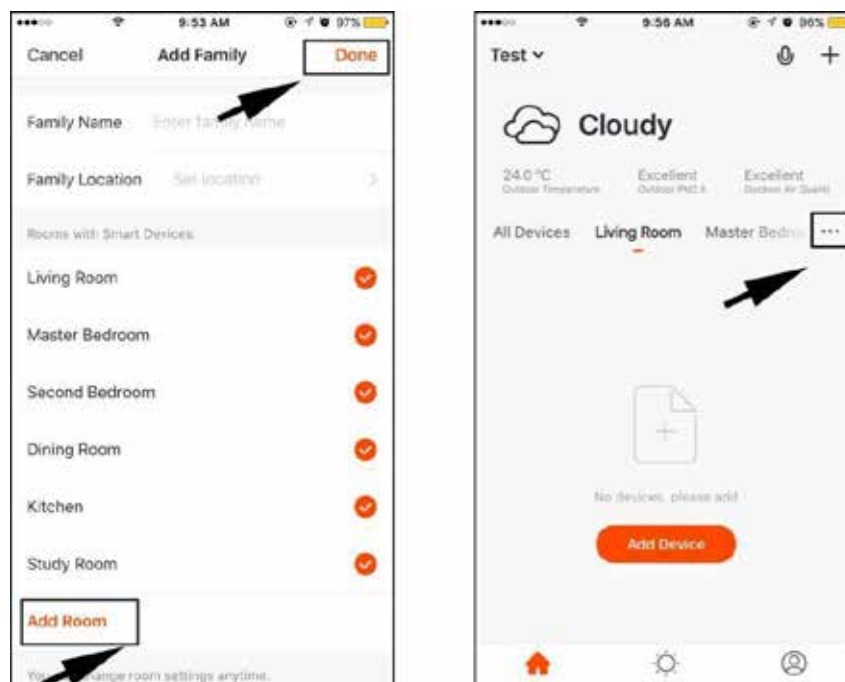
2. Registrarse / Iniciar sesión

Registre una cuenta a través del número de teléfono móvil o la dirección de correo electrónico. Inicie sesión con una cuenta existente si ya se ha establecido una cuenta.



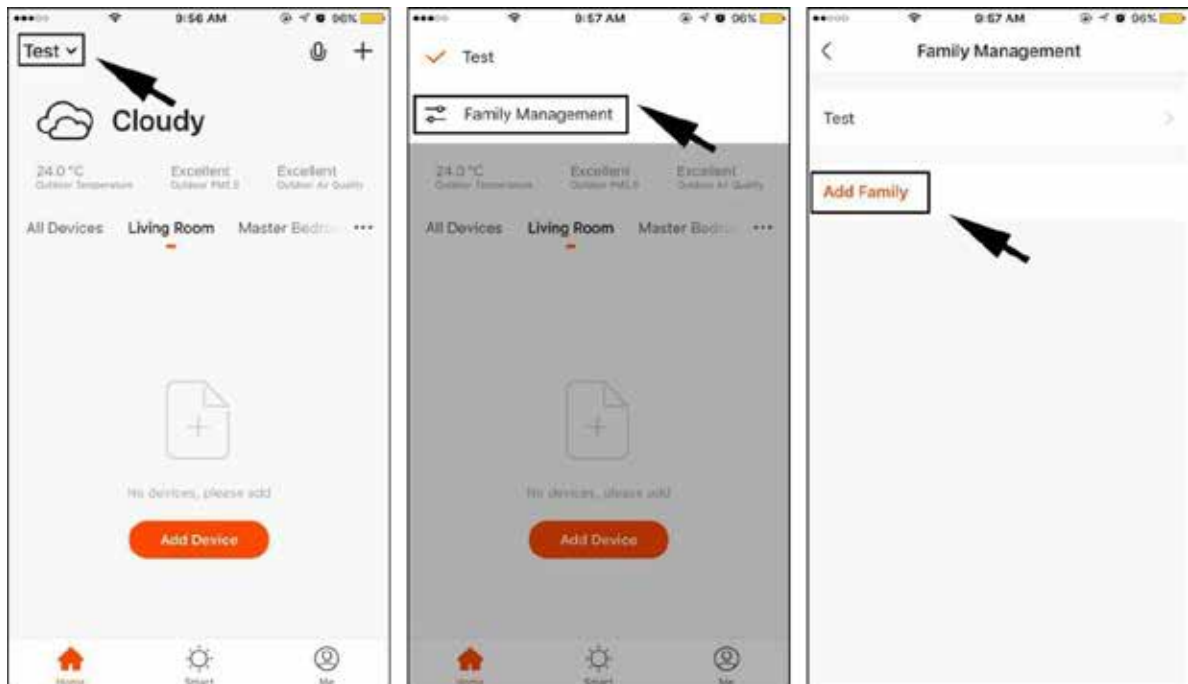
3. Panel de Control

1. Haga clic en **Gestión de hogar** para "Crear una familia"
2. Establezca manualmente un nombre en " Crear una familia ". Establezca: El nombre del hogar, la ubicación en el mapa y cambie la ubicación por punto de coordenadas.

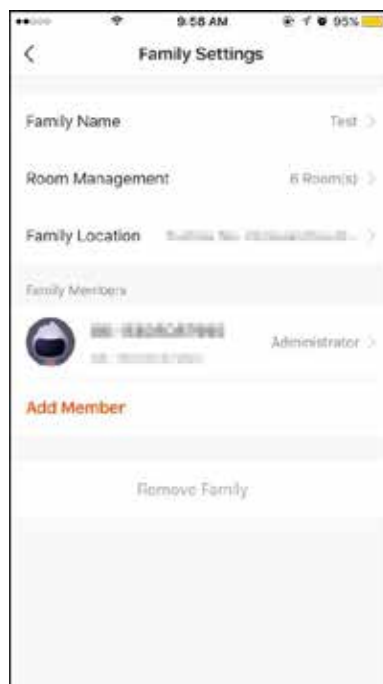


3. Si requiere otra habitación no incluida. Haga clic en "Agregar habitación" para agregar otra habitación, puede seleccionar una opción o escribir el nombre de la habitación. Al hacer clic en "Confirmar", regresará a la pantalla anterior, para finalizar la configuración seleccione "Guardar". Y haga clic en "Finalizado o Ver hogar" para continuar con la gestión de sus habitaciones según sea necesario.

Haga clic en "Gestión del hogar" para Crear otra familia . Una cuenta puede controlar simultáneamente varias familias (diferentes casas) seleccionando los dispositivos disponibles en la página de administración familiar.

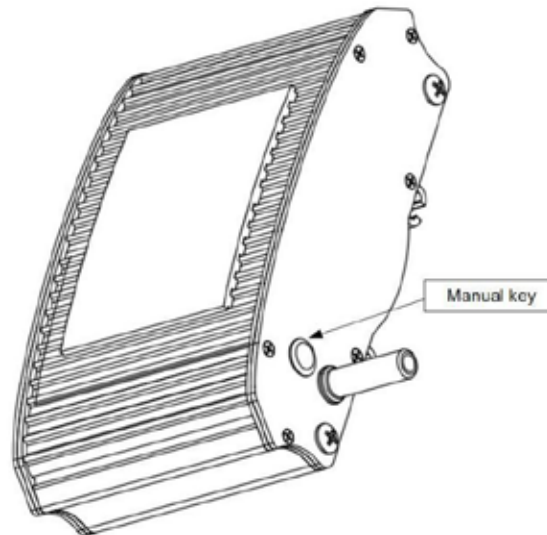


Haga clic en el nombre de una familia para acceder a la página "Ajustes del hogar" y cambiar el nombre, la ubicación y los miembros según sea necesario.

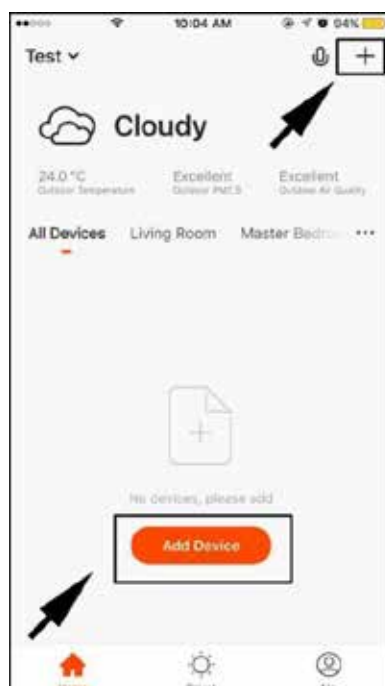


4. Agregar dispositivos

Mantenga presionado el botón manual durante 8 segundos después del encendido, hasta que el calentador emita un pitido y el ícono de Wi-Fi parpadee (dos veces por segundo).



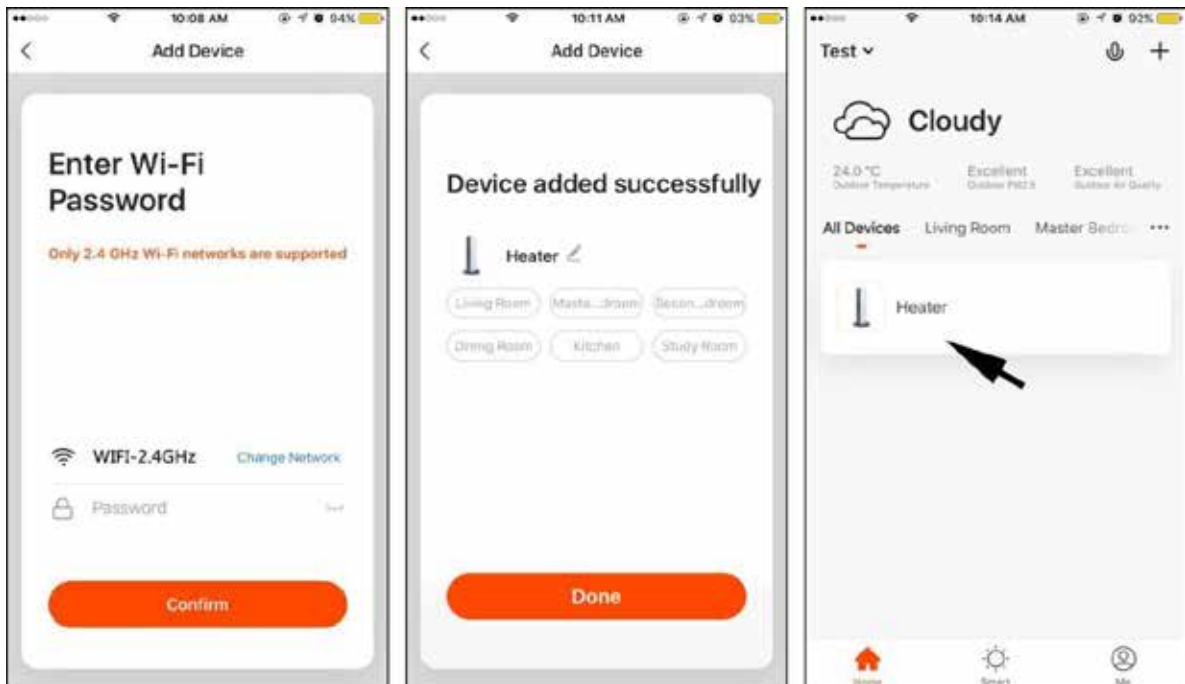
Haga clic en "agregar dispositivo" o "+" en la pantalla, busque "Small Home App" - "Calentador"



Saludable y Fresco!

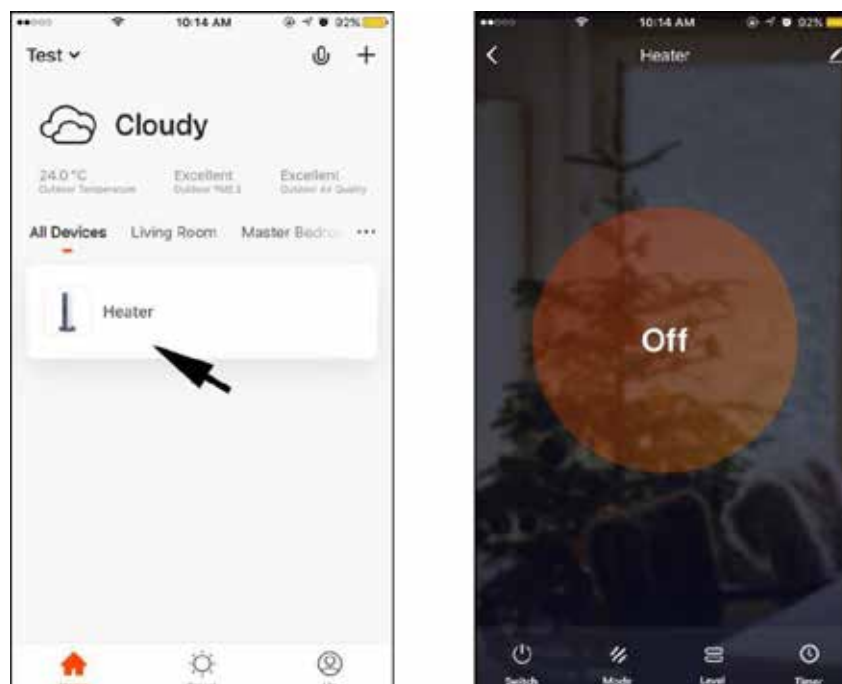
Presione “El indicador de confirmación parpadea rápidamente” y seleccione una señal de Wi-Fi cercana e ingrese la contraseña de Wi-Fi para confirmar la conexión. Una vez que el dispositivo se haya agregado correctamente, presione "Listo" para finalizar este procedimiento.

Si falla, debe volver a agregar o buscar ayuda.



5. Uso de la aplicación para controlar el calentador

Una vez que está conectado, puede usar la aplicación para controlar el calentador.



Cambiar : Enciende / apaga el calentador.

Modo : Establece el modo automático / manual.

Modo automático: ajuste la temperatura. Modo manual: ajuste la temperatura a 40 °C (Inmutable).

Nivel : Cambiar los niveles de calefacción.

Nivel 1: Calefacción al 25% de potencia.

Nivel 2: Calefacción al 50% de potencia.

Nivel 3: Calefacción al 75% de potencia.

Nivel 4: Calentamiento al 100% de potencia.

Rápido caliente: Activa / desactiva el modo de calentamiento rápido.

Temporizador: Establecer hasta 30 registros de tiempo.

Intensidad de la señal wifi : Muestra la intensidad de la señal de Wi-Fi. Viene el mejor a 100.

Nota:

- (1) Todas las imágenes anteriores están bajo el sistema iOS. Hay una ligera diferencia entre el sistema Android.
- (2) Todas las indicaciones son solo para su referencia.

INSPECCIÓN DESPUÉS DE LA INSTALACIÓN

Verificar	Situación causada por instalación incorrecta de elementos a verificar.
¿Es estable la instalación?	El equipo puede caerse o sacudirse.
¿Es adecuado el aislamiento térmico?	Dañar objetos cerca del equipo.
¿El voltaje de alimentación es igual al voltaje que se muestra en la placa del producto?	Falla en el equipo
¿El cable es correcto?	Falla en el equipo.
¿La electricidad está conectada a tierra de manera segura?	Existe riesgo de fuga de electricidad.

ATENCIÓN

Debido a la expansión y contracción térmica, el calentador haría ruido al encenderlo o apagarlo. Es un fenómeno normal.

VERIFIQUE ANTES DE ENCENDER

1. Conecte el equipo a la alimentación hasta que la instalación este completa y verificada.
2. Revise que todos los cables de conexión son correctos y firmes.
3. Retire todos los objetos cercanos al calentador radiante.
4. Conecte la alimentación y compruebe que el calentador funciona correctamente

LISTA DE EMBALAJE

No.	Nombre	Cantidad
1	Calentador	1 PC
2	Control remoto	1 PC
3	Soporte de ajuste	1 juego
4	Cierre	1 juego
5	Soporte deslizante	1 juego



www.tubosol.com.mx



TUBOSOL
CALEFACCIÓN RADIANTE

 ventas@tubosol.com.mx  (55) 7583 9902

Corporativo Central Park Torre II
Armando Birlain Shaffler N° 2001 Mezzanine
Querétaro, Querétaro.